

# Hvorfor er Sverige billigere end os - og hvad kan vi lære af dem?

Erfaringer fra KREVI's arbejde på området for udsatte børn og unge

Stinne Højer Mathiasen - ph.d., cand.scient.pol. [shm@krevi.dk](mailto:shm@krevi.dk)

Marianne Schøler Kollin - cand.scient.pol. [msk@krevi.dk](mailto:msk@krevi.dk)



**KREVI.**

# KREVI

- Uafhængigt evalueringsinstitut
- Indenrigs- og Sundhedsministeriet
- Bredt sammensat bestyrelse
- Oprettet i 2007
- I dag 25 medarbejdere
- Fokus på benchmarking, økonomi- og udgiftsstyring, gevinster efter kommunalreformen, styring på sundhedsområdet samt forenkling og afbureaukratisering



**KREVI.**

# KREVI's arbejde på området for udsatte børn og unge

- De danske kommuner er pressede på økonomien
- Et højt udgiftsniveau på området for udsatte børn og unge og samtidig udgiftsvækst
- Får de udsatte (og skatteborgerne) nok for pengene eller kan indsatsen tilrettelægges og styres bedre?
- Kan vi hente inspiration hos vores skandinaviske naboer?



**KREVI.**

# KREVI's arbejde på området for udsatte børn og unge

Spørgsmålene belyses igennem en række studier:

- ”Tilbud og udgifter til udsatte børn og unge: Danmark i forhold til Sverige og Norge i 2002-2008” (afsluttet dec. 2010)
- Igangværende opfølgingsstudie af den svenske praksis på området -’den svenske model’ (1. del)
- Kvantitative og kvalitative metoder, dvs. tal, dokumenter, litteratur og kvalitative interviews med eksperter



**KREVI.**

# Programmet

- Danmark i forhold til vores skandinaviske naboer
- Tættere på forskellen på den danske og svenske anbringelsespraksis
- Nogle tiltag bag 'den svenske model'
- Og hva' så?
- Spørgsmål og diskussion



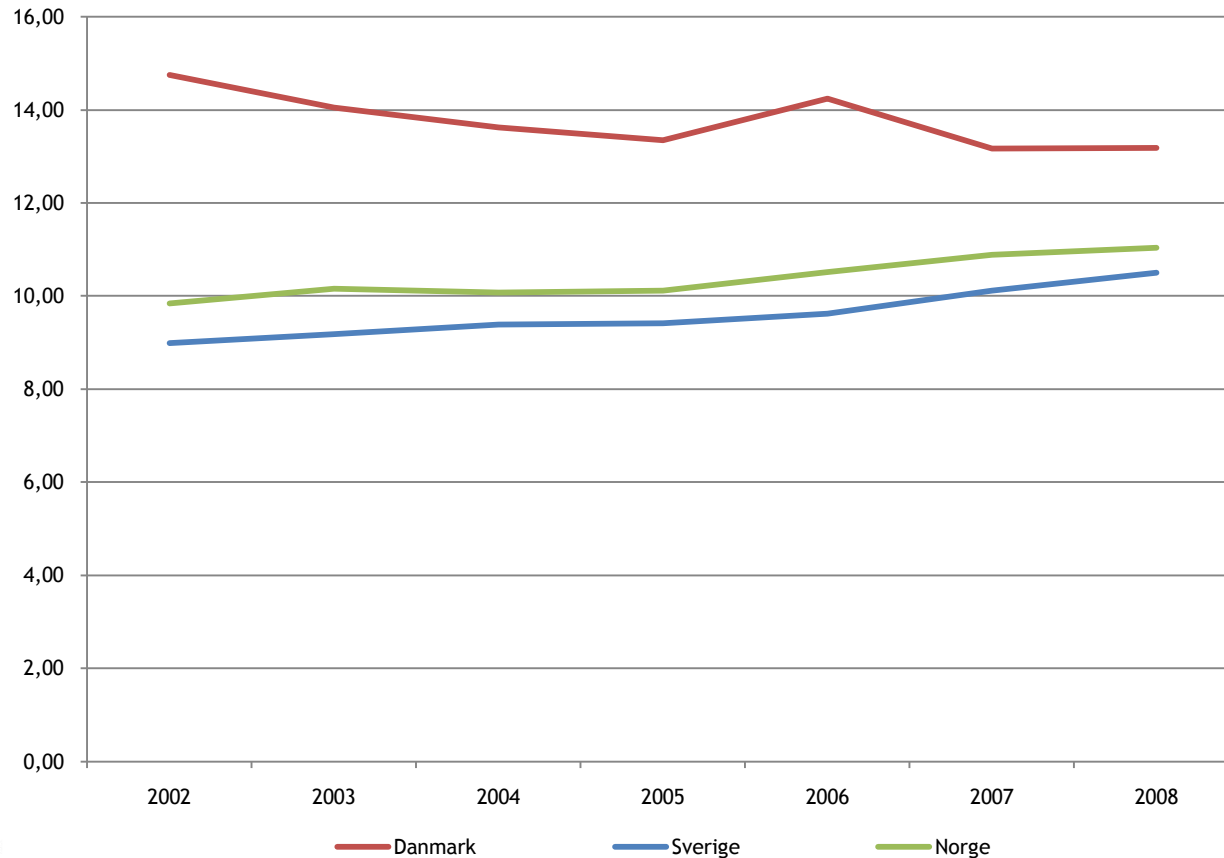
**KREVI.**

# DANMARK I FORHOLD TIL VORES SKANDINAVISKE NABOER



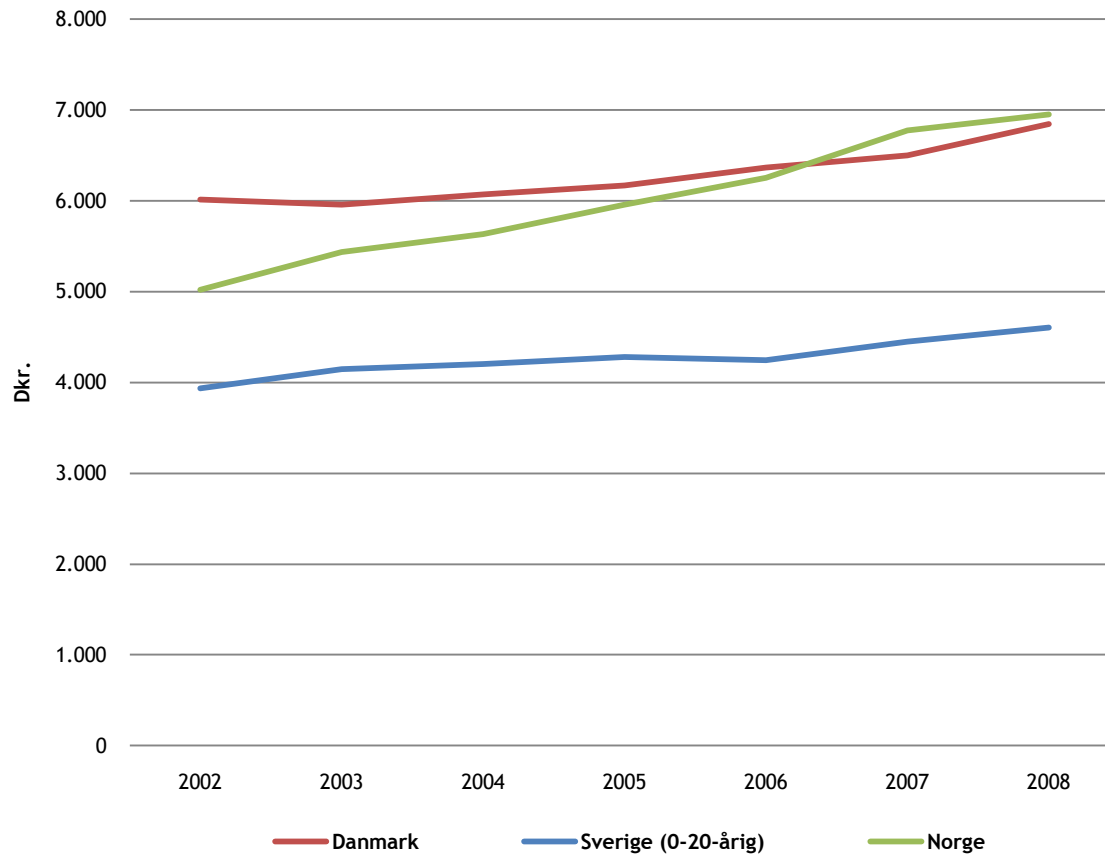
**KREVI.**

## Det samlede antal anbragte 0-17-årige i løbet af året pr. 1.000 0-17-årige i befolkningen, netto, 2002-2008.



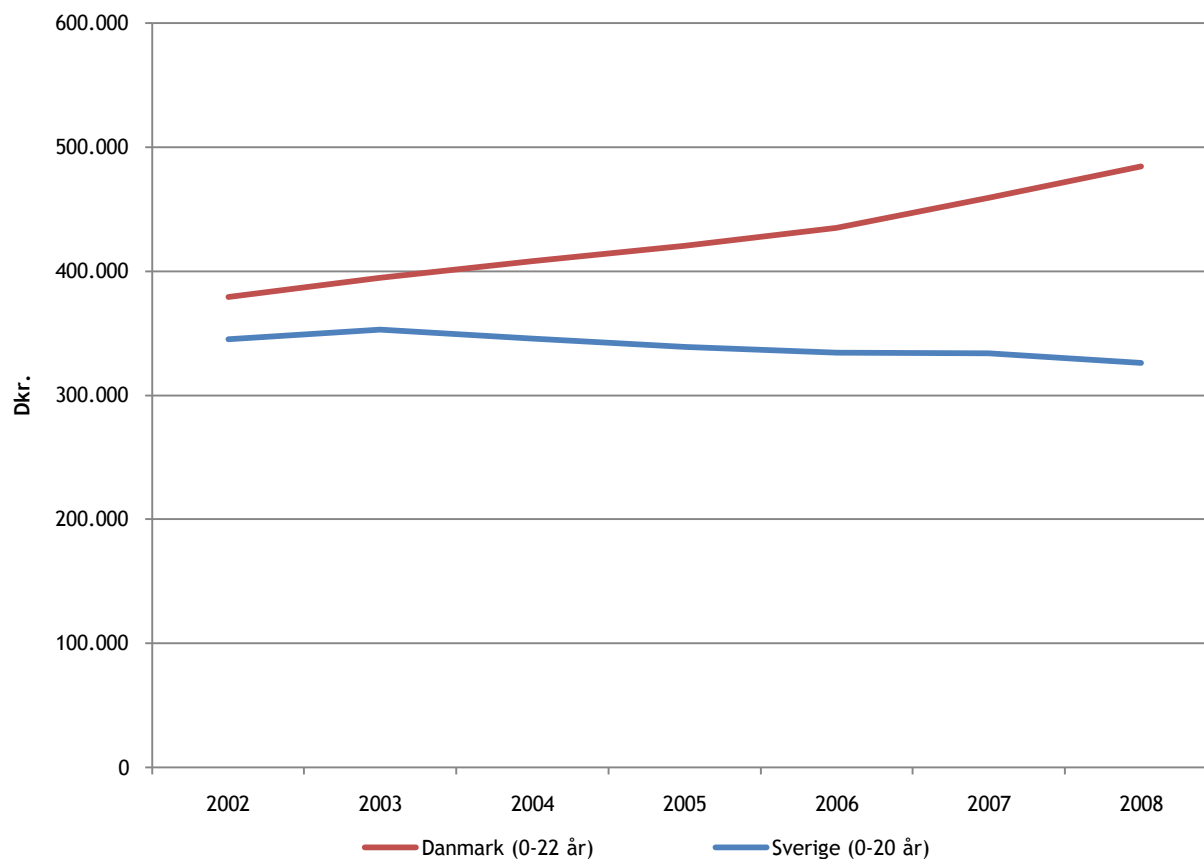
**KREVI.**

# Udgifter til området for udsatte børn og unge pr. 0-22-årig i Skandinavien 2002-2008, faste 2005-priser, i dkr.



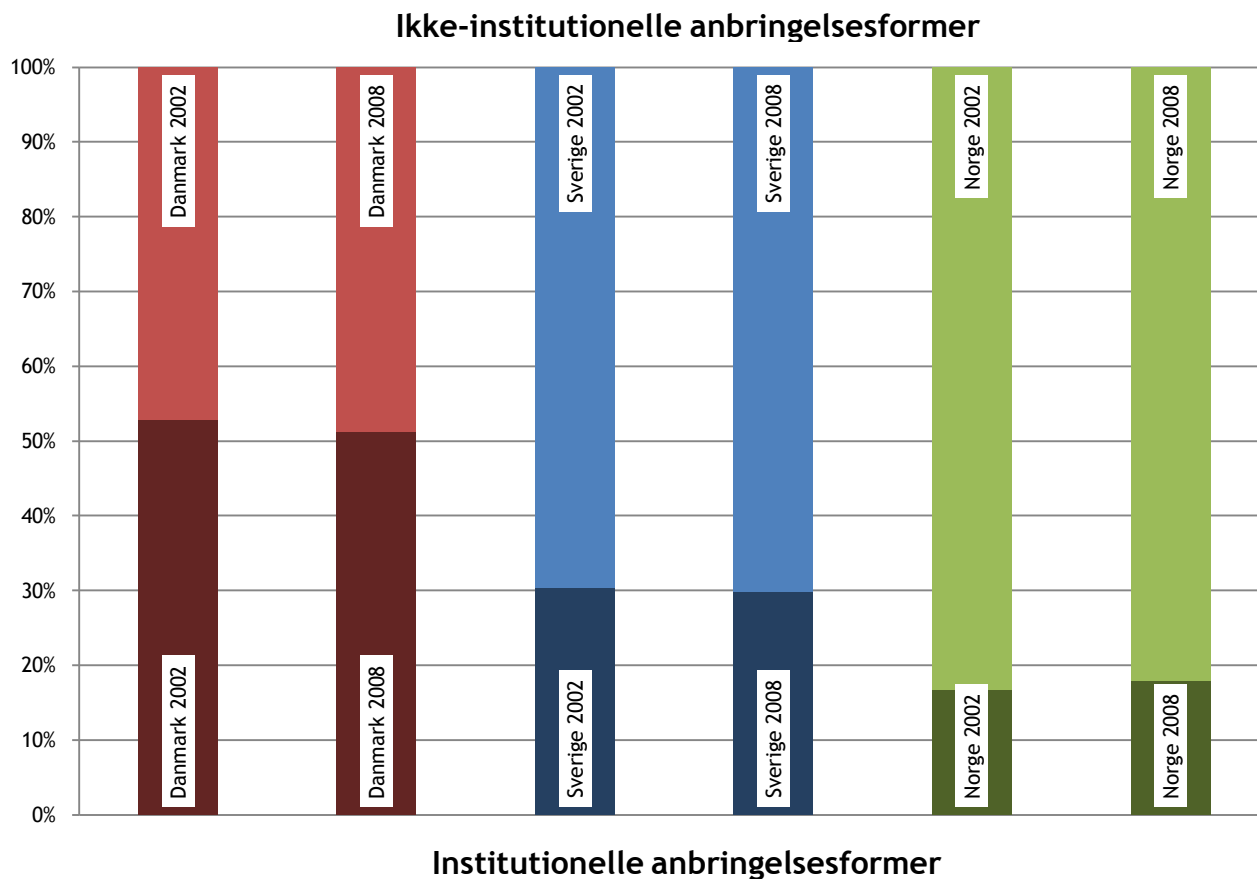
**KREVI.**

## Udvikling i gennemsnitsomkostninger pr. anbringelse i Danmark og Sverige, 2002-2008, faste 2005-priser, dkr.



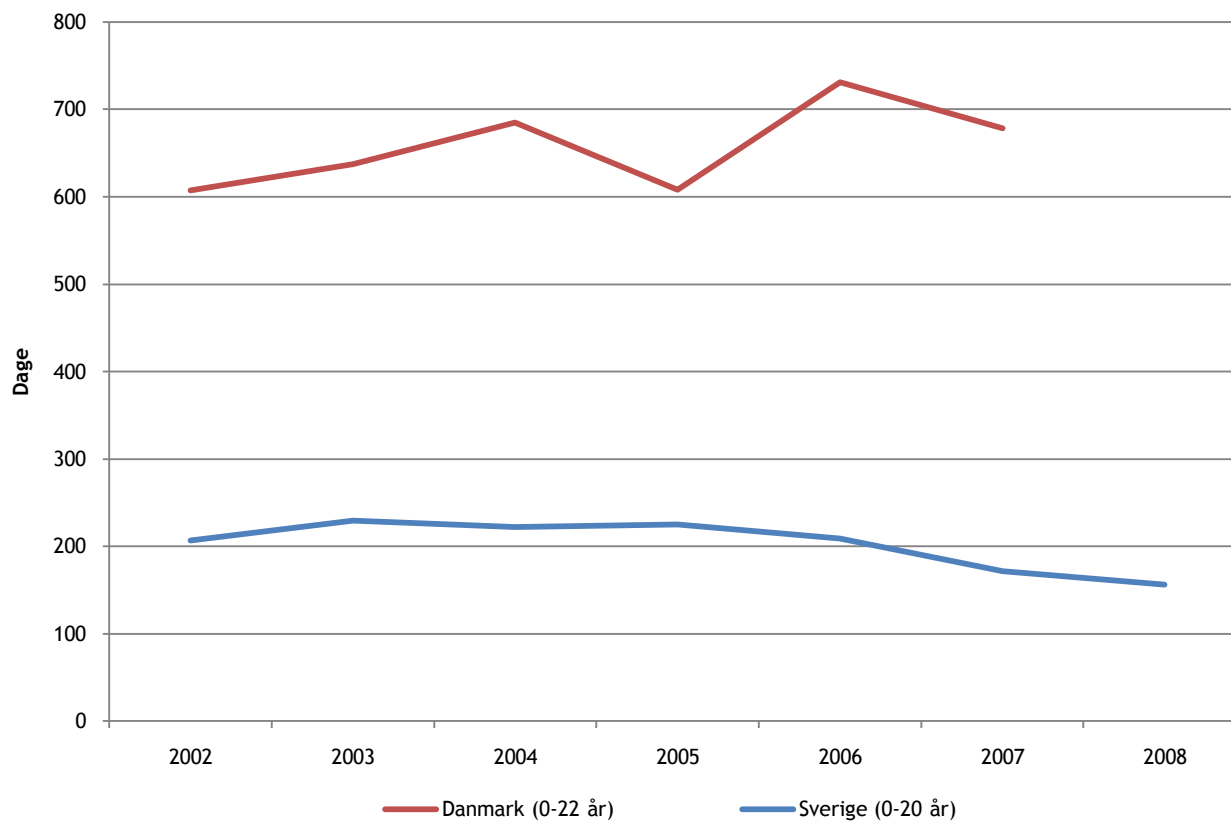
**KREVI.**

# Andel anbringelsesforløb i løbet af året i hhv. ikke-institutionelle og institutionelle former, 2002 og 2008



**KREVI.**

## Varighed af afsluttede anbringelsesperioder i året, median, Danmark og Sverige, 2002-2008



**KREVI.**

## Antal anbringelsesdøgn, samlede udgifter og gennemsnitlig pris pr. anbringelsesdøgn i Danmark og Sverige i 2008, fordelt på anbringelser i institutioner og familiepleje

Anbringelses- sted	Antal anbringelsesdøgn		Samlede udgifter (1.000 dkr.)		Gns. pris pr. døgn (dkr.)	
	Danmark	Sverige	Danmark	Sverige	Danmark	Sverige
Institutioner	2.141.115	1.335.445	6.016.269	4.449.338	2.810	3.332
Familiepleje	2.292.328	4.126.193	2.486.157	3.276.850	1.085	794



KREVI.

# Resultatet af den skandinaviske sammenligning

- Forholdsvis store forskelle mellem de skandinaviske lande
- Danmark bruger betydeligt flere penge på området for udsatte børn og unge end Sverige
- Udgiftsforskellen kan *ikke* umiddelbart forklares af en hyppigere brug af anbringelser i Danmark set i forhold til Sverige og Norge
- Heller ikke prisen per anbringelsesdøgn kan forklare forskellene



**KREVI.**

# Resultatet af den skandinaviske sammenligning

- To centrale årsager til at Sverige gør det billigere:
  1. Institutionaliseringsgraden
  2. Anbringelsernes varighed



**KREVI.**

# Inspirationspotentialiet for DK

- God grund til at tro, at der for Danmarks vedkommende kan hentes inspiration i Sverige til at nedbringe de danske udgifter og dæmpe udgiftsvæksten
- En forhindring for inspiration af ”den svenske model” kunne være, at Sverige leverer ydelser af en dårligere kvalitet end Danmark
- Dog ikke dokumentation for at det skulle være tilfældet



**KREVI.**

# TÆTTERE PÅ FORSKELLENE MELLEM DEN SVENSKE OG DANSKE PRAKSIS

- Plancherne herefter er endnu ikke offentlige, da der var tale om en præsentation af foreløbige resultater.
- De endelige resultater forventes offentliggjort i løbet af sommeren 2011.
- Resultaterne publiceres på [www.krevi.dk](http://www.krevi.dk), hvor du også kan tilmelde dig KREVI's nyhedsbrev, hvis du vil orienteres, når de foreligger.



**KREVI.**

# Tak !

Du kan tilmelde dig vores nyhedsbrev og læse mere på [www.krevi.dk](http://www.krevi.dk)



**KREVI.**